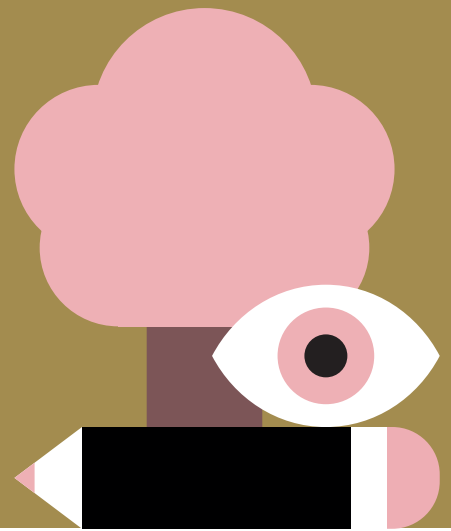


Groeimodel aanpak laaggeletterdheid.

Laat draagvlak, slagkracht en
resultaat zien.



Vraagt u zich wel eens af:

- Hoe kan ik onze lokale aanpak evalueren?
- Hoe kom ik te weten wat de relatie is tussen: de ingezette capaciteit, het draagvlak in mijn regio en hoeveel het oplevert?
- Hoe vergroot ik de invloed van onze aanpak?
- Hoe kan ik als regievoerder ervoor zorgen dat onze aanpak sterker wordt?

Veel regio's, gemeenten en lokale netwerken werken aan een aanpak die laaggeletterdheid vermindert en een leven lang ontwikkelen bevordert. Taalnetwerken voeren

deze aanpak uit. Een effectieve aanpak ontwikkelen vraagt om samenwerking met lokale partners en heldere doelen.

Doelen formuleren en invloed vergroten

Stichting Lezen en Schrijven ontwikkelde het Groeimodel aanpak laaggeletterdheid. Dat deden we samen met het Departement Bestuurs- en Organiseringswetenschap van de Universiteit Utrecht (USBO). Het groeimodel helpt gemeenten en taalnetwerken om hun doelen te bepalen. Ook helpt het om duidelijk te krijgen op welke punten zij hun aanpak nog kunnen verbeteren.

Meer draagvlak en meer slagkracht leiden samen tot meer resultaten.



Draagvlak



- Mobiliseren netwerkpartners
- Betrekken deelnemers
- Coördineren en afstemmen

Slagkracht



- Optimaliseren middelen
- Versterken aanbod
- Leren en verbeteren

Resultaat



- Bereiken NT1 en NT2
- Versterken vaardigheden
- Verbeteren maatschappelijke positie

Stappenplan



Intake

- Uitleg organisatie werksessie
- Delen informatie lokaal beleid
- Bepalen doelen voor de werksessie en deelnemers
- Afspraken maken over de organisatie



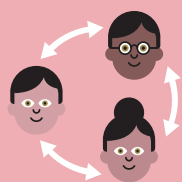
Flitspeiling

- Alle deelnemers vullen de digitale flitspeiling in



Vragen over bijvoorbeeld:

- Welke doelgroep bereiken we?
- Hoe verloopt het doorverwijzen?
- Is er voldoende geld voor onze ambities?
- Is er een gezamenlijk plan?



Werksessie

- Onder leiding van gespreksleider
- Alle deelnemers praten mee
- Bespreken uitkomsten peiling
- Analyseren aanpak, verbeterpunten en acties



Conclusies

- Weergave uitkomsten peiling
- Vastleggen afspraken



Dit stappenplan kan herhaald worden, bijvoorbeeld jaarlijks.

Voorbeelden uitkomsten

- Een regionaal Taalpact met een plan van aanpak.
- Evaluatie van de aanpak tot nu toe.
- Draagvlak en betrokkenheid bij de partners.
- Focus in zaken die partners met elkaar aanpakken.
- Objectieve en onafhankelijke input voor wat er nodig is om tot een regionale aanpak te komen.

“Ik heb de werksessie als heel positief ervaren. Je merkt dat de professionals in Alphen aan den Rijn een stevige basis én een complete aanpak van laaggeletterdheid echt belangrijk vinden. Goed om het proces op deze manier aan te pakken. Daardoor heb ik het gevoel dat er draagvlak is voor de visie en de aanpak.” **Leontien Buitendijk, Beleidsadviseur Alphen aan den Rijn**

“De werksessie geeft inzicht in welke rol elke netwerkpartner speelt. Dat is in de praktijk niet altijd duidelijk. De sessie helpt om elkaar te vinden en om te verbinden. Het gevolg van het groeimodel is daarna meer begrip, tussen lokale overheid en maatschappelijke partners en deelnemers.” **Henriette Wijnen, gespreksleider werksessies**

Meer weten?

De inzet van het groeimodel hoort bij de ondersteuning door Stichting Lezen en Schrijven aan gemeenten. Neem voor meer informatie contact op met één van onze adviseurs in uw regio. Bel **070 - 302 26 60** of mail naar info@lezenenschrijven.nl.

Aanpak laaggeletterdheid 2020-2024

Stichting Lezen en Schrijven zet zich in voor iedereen die moeite heeft met lezen, schrijven en rekenen. En voor iedereen die daardoor ook moeite heeft met een computer of smartphone. Dat doen we onder andere door gemeenten en organisaties te ondersteunen bij hun aanpak van laaggeletterdheid. Wij werken daarbij als onafhankelijk adviseur en vraaggericht. Deze ondersteuning is onderdeel van het programma Tel mee met Taal (2020-2024).